

Lääne-Harju vallas Kersalu külas Kleemeti mets 1 kinnistu detailplaneeringu keskkonnamõju strateegilise hindamise eelhindang

1. Kavandatava tegevuse iseloomustus

1.1 Kavandatava tegevuse eesmärk ja vajadus

Skepast&Puhkim OÜ esitas 14.06.2019 taotluse (registreeritud nr 6-1/47-1) algatada detailplaneering Kersalu külas Kleemeti mets 1 (katastritunnus 29501:009:0017) kinnistul.

Planeering eesmärgiks on eluhoone ja abihoonete planeerimine Lääne-Harju vallas Kersalu külas Kleemeti mets 1 kinnistule. Täpsemalt maakasutuse sihtotstarbe muutmine, ehitusõiguse ja hoonestustingimuste seadmine üksikelamu rajamiseks ning tehnovõrkude ja juurdepääsuteede põhimõtteline kavandamine. Lisaks on huvitatud isiku soov detailplaneeringuga taotleda ranna ehituskeeluvööndi vähendamist.

1.2 Kavandatava tegevuse asukoht

Planeeritav kinnistu asub Lääne-Harju vallas Kersalu külas põhimaantee nr 8 (Tallinn – Paldiski) ääres. Kleemeti mets 1 kinnistu piirneb põhjast Lahepere lahe (Läänemeri), lõunast põhimaantee nr 8 Tallinn-Paldiski, idast Merivälja (29501:009:0061) elumumaa kinnistu ning läänest Hollandi (29501:009:0194) maatulundusmaa kinnistuga. Juurdepääs kinnistule Kleemeti mets 1 on planeeritud olemasolevalt mahasõidult, kas Hollandi kinnistu või Liiva kinnistu kaudu.

Kleemeti mets 1 kinnistu sihtotstarve on maatulundusmaa ja see vastab kehtiva Keila valla üldplaneeringu juhtotstarbele, mille kohaselt on tegemist säilitatava maatulundusmaaga. Kinnistu Kleemeti mets 1 pindala on 13 955 m², millest 11 419 m² moodustab metsamaa, 697 m² looduslik rohumaad ja 1857 m² muu maa. Kinnistu asub hajaasustatud alal.

2. Seotus teiste strateegiliste planeerimisdokumentidega

2.1 Harju maakonnaplaneering 2030+

Harju maakonnaplaneering 2030+ on kehtestatud riigihalduse ministri 09.04.2018 käskkirjaga nr 1.1-4/78.

Harju maakonnaplaneeringus on välja toodud põhimõtted, millega tuleb ruumilise arengu suunamisel ning ettevõtluskeskkonna arendamiseks arvestada. Üheks põhimõtteks on, et uute arendusalade kavandamine, kui see osutub vajalikuks, saab toimuda hästi juurdepääsetavates asukohtades terviklike ruumilahenduste alusel ning tingimustes, kus on tagatud muuhulgas ka vajalikud kommunikatsiooni- ja taristulahendused. Vältida tuleb uute arendusalade kavandamist üleujutusriskiga aladele. Tulenevalt üleriigilises planeeringus väljendatud riiklikust huvist välditakse uute elamualade kavandamist Paldiski ja Muuga sadamate vahetus naabruses.

Maakonnaplaneeringus on määratud roheline võrgustiku alad ning eelnevale tuginedes ei paikne Kleemeti mets 1 kinnistu rohevõrgustiku alal. Seega ei ole kavandatav tegevus vastuolus Harju maakonnaplaneeringuga.

2.2 Keila valla üldplaneering

Keila valla üldplaneering on kehtestatud 13. oktoobri 2005. a otsusega nr 259/1005. Üldplaneering näeb ala ette säilitatava maatulundusmaana. Planeeritavast alast idasse jääb kaitstav mets, mille puhul tuleb hoiduda lageraietest ning majandustegevus peaks toimuma metsakorralduskavade kohaselt. Lõunapoole jääb tiheasustusala, sealhulgas aiandusühistu Aida.

2.3 Lääne-Harju valla ühisveevärgi ja -kanalisatsiooni arengukava aastateks 2019-2030

Lääne-Harju valla ühisveevärgi ja -kanalisatsiooni arendamise kava aastateks 2019-2030 on kehtestatud Lääne-Harju Vallavolikogu 30.09.2019 määrusega nr 16. Eelneva kohaselt ei asu ala ühisveevärgi ja -kanalisatsiooni piirkonnas.

3. KSH vajadus lähtuvalt õigusaktidest

Vastavalt planeerimisseaduse § 142 lõikele 6 tuleb üldplaneeringu põhilahenduse muutmise ettepanekut sisaldava detailplaneeringu koostamisel anda eelhinnang ja kaaluda KSH vajalikkust. Lisaks küsida asjaomaste asutuste seisukohti.

Keskkonnamõju hindamise ja keskkonnajuhtimissüsteemi seaduse (edaspidi KeHJS) § 33 lõike 1 punktid 1-4 sätestavad juhud kui tuleb keskkonnamõju strateegiline hindamine (edaspidi KSH) viia läbi. Kleemeti mets 1 kinnistu detailplaneeringuga elluviimisega kaasnev tegevus ei kuulu KeHJS § 6 lõikes 1 sätestatud olulise keskkonnamõjuga tegevuse hulka. Lisaks tuleb KSH algatamist kaaluda ja anda sellekohane eelhinnang KeHJS § 33 lõikes 2 punktides 1-4 toodud juhtudel, muuhulgas kui detailplaneering teeb ettepaneku kehtestatud üldplaneeringu põhilahenduse muutmiseks. Kehtestatud üldplaneeringu põhilahenduse muutmise detailplaneeringuga on sätestatud planeerimisseaduse § 142 lõike 1 punkti 2 alusel.

KeHJS § 33 lõike 2 alusel tuleb strateegiliste planeerimisdokumentide koostamisel anda eelhinnang ja kaaluda KSH-d, lähtudes KeHJS § 33 lõigetest 4 ja 5 sätestatud kriteeriumitest ning § 33 lõike 6 kohaste asjaomaste asutuste seisukohtadest.

KSH otsuse eelnõu ja KSH eelhinnangu kohta on küsitud seisukohta Keskkonnaametilt ning Terviseametilt. Keskkonnaameti 06.05.2020 kirjas nr 6-5/20/5698-2 ning Terviseameti 27.04.2020 kirjas nr 9.3-4/20/3760-2 esitatud seisukohtadega on eelhinnangus ja otsuses arvestatud.

4. Kavandatava tegevuse ja selle mõjuala keskkonnatingimused

Kleemeti mets 1 kinnistu pindala on 13 955 m², millest 11 419 m² moodustab metsamaa, 697 m² looduslik rohumaad ja 1857 m² muu maa. Kinnistu asub hajaasustatud alal. Eelnevast tulenevalt on planeeringuala enamjaolt kaetud metsaga.

Planeeritav ala on maatulundusmaa, mis piirneb läänest Hollandi maatulundusmaa kinnistu ning idast Merivälja elamumaa kinnistuga. Keila valla üldplaneering näeb planeeritavat ala ette maatulundusmaa kinnistuna.

Ehitisregistri andmetel kinnistul hoonestus puudub. Arhiivimaterjalide kohaselt oli kinnistu kunagi hoonestatud ning seal paiknes ajalooliselt Kleemeti talu, millest on tänaseks säilinud vaid vundament.

Loodusvarade väljaselgitamisel ja keskkonna vastupanuvõime hindamisel lähtutakse Maaameti looduskaitse, geoloogia, muldade, kitsenduste, maardlate kaardirakenduse ja keskkonnaregistri andmetele.

Maapind on kerge languga mere suunas – absoluutkõrgused jäävad vahemikku 2,5-5 meetrit. Piirkonnas on valdavad nõrgalt leetunud huumuslikud leedemullad ning gleistunud nõrgalt leetunud mullad. Plaaneringuala põhjaosas esineb vähesel määral ka sooldunud primitiivseid muldi.

Maa-ameti maardlate kaardirakendusele kohaselt ei ole antud alal ega selle läheduses registrisse kantud maavarasid.

Planeeringuala jääb keskmiselt kaitstud põhjaveega alale. Lähim registrisse kantud puurkaev asub ligikaudu 210 m kaugusel (keskkonnaregistri kood PRK0001139). Nimetatud puurkaevu sanitaarkaitseala on 30 m ning see ei ulatu planeeringualale.

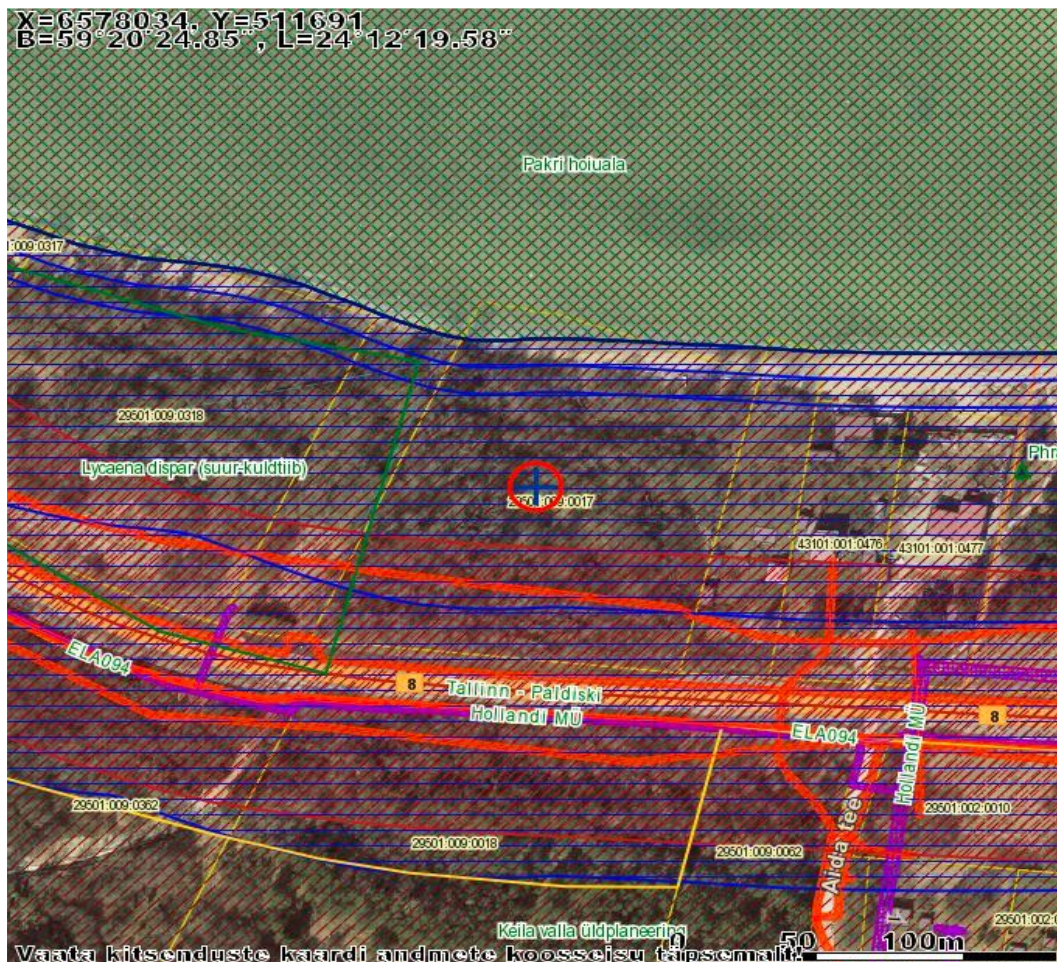
Vastavalt Eesti Geoloogiakeskuse poolt koostatud radooniriski levilate kaardile asub Paldiski piirkond madala ja normaalse radooniriskiga alal.

Planeeringualal ja selle läheduses puuduvad ajaloo-, kultuuri- või arheoloogilise väärtusega objektid.

Kinnistule Kleemeti mets 1 rakendub avalikult kasutatava tee (Tallinn-Paldiski põhimaantee nr 8) kaitsevöönd 50 m tee telgjoonest. Kinnistu lõuna osale ulatub sideehitise (88254817) kaitsevöönd. Lisaks rakendub kogu planeeringualale riigikaitse ehitise piiranguvöönd.

Keskkonnaregistri andmete kohaselt kattub planeeringuala põhjaosa Pakri hoiuala (KLO2000167) ning Natura 2000 võrgustiku Pakri linnu- ja loodusala (EE0010129). Lisaks paikneb kinnistu edelanurgas registreeritud III kategooria kaitseala liigi suurkulttiib (*Lycaena dispar*) levikuala (KLO9200337).

Planeeringuala piirneb põhja osas Lahepere lahega, mistõttu jääb ala ranna piirangu-, ehituskeelu- ja veekaitsevööndisse. Looduskaitseala kohaselt on Läänemere ranna piiranguvöönd 200 m ja kuna alal on metsamaa, siis ulatub ehituskeeluvöönd ranna piiranguvööndi piirini. Esinevad piirangud on välja toodud joonisel 1.



Joonis 1. Kleemeti mets 1 kinnistul esinevad kitsendused (Maa-ameti kitsenduste kaardirakendus)

5. Tegevusega eeldatavalt kaasnev mõju

Lähtudes planeeringuala asukohast, keskkonnakaitselisest aspektist olulist või täiendavat koormust keskkonnale ei tekitata. Hinnanguliselt säilib käesolev olukord. Planeeringu eesmärgiks olevate tegevustega ei kaasnevate mõjude puhul on võimalik nende vältimine või minimeerimine. Seega võib keskkonna vastupanuvõimet pidada stabiilseks.

5.1 Mõju maakasutusele ja maavaradele

Ehitustegevuse käigus kasutatakse tavapäraseid ehitusmaterjale mahus, mis ei ole elamuhoonete üldisi mahtusid arvestades märkimisväärsed. Materjalide vajadus täpsustub ehitusprojektis. Kavandatav ehitustegevus toimub kinnistu piires ning täiendav maavajadus puudub.

5.2 Jäätme- ja energiamahukus

Ehitustegevusega kaasneb ehitusjäätmete teke. Antud planeeringu puhul ei ole oodata jäätmeteket mahus, mis võiks ületada piirkonna keskkonnataluvust. Ehitusjäätmete valdaja peab rakendama kõiki tehnoloogilisi võimalusi ehitusjäätmete liigiti kogumiseks tekkekohas, korraldama oma jäätmete taaskasutamise või andma jäätmed käitlemiseks üle jäätmeluba omavale isikule ning rakendama kõiki võimalusi ehitusjäätmete taaskasutamiseks. Jäätmete kogumise, veo, hoidmise, taaskasutamise ja kõrvaldamise korraldus, nende tegevustega seotud tehnilised nõuded ning jäätmetest tervisele ja keskkonnale põhjustatud ohu vältimise või vähendamise meetmed on sätestatud valla jäätmehoolduseeskirjaga.

Samuti kaasneb jäätmete ke hoonete kasutusperioodil. Jäätmed tuleb üle anda jäätmekäitlejale vastava lepingu alusel. Juhul, kui jäätmekäitlus korraldatakse vastavalt jäätmeseadusele ja valla jäätmehoolduseeskirjale, ei ole oodata sellest tulenevat olulist keskkonnamõju.

Energiakasutus on peamiselt seotud kaevemehhanismide, veokite ja teiste mehhanismide poolt kütuse (põhiliselt vedelkütuse) kasutamisega ehitusperioodil. Mõningal määral kasutatakse ehitusprotsessis elektrienergiat. Hoonete kasutamisel vajatakse eelkõige elektrit. Rajatavate hoonete energiamahukus on väike ning peamiselt vajatakse eelkõige elektrit. Eeldatavalt lahendatakse hoonete kütmine lokaalselt, mis omakorda eeldab kütuse/energia kasutamist.

5.3 Vee, pinnase ja õhusaastatus

Planeeringualal ei asu ohtlike ainete ladestuskohti ega teisi jääkreostust tekitavaid objekte, samuti ei ole kavandatud keskkonnoohtlikke rajatise ega tegevusi.

Eesti põhjavee kaitstuse kaardi järgi asub ala keskmiselt kaitstud põhjaveega alal. Kavandatav tegevus võib läbi hoonestuse ja kommunikatsioonide rajamise mõjutada piirkonna hüdromeoloogilisi tingimusi, kuid see ei ole eeldatavalt olulise mõjuga kui kommunikatsioonide rajamisel järgitakse õigusaktides toodud nõudeid. Hoonete reoveekäitlus lahendatakse lokaalselt. Kleemeti mets 1 kinnistu veevarustus planeeritakse tagada samuti lokaalselt.

Sademevee immutamise või juhtimise lahendatakse planeeringu koostamise käigus. Sademevee juhtimiseks väljapoole planeeringuala on vajalik taotlema veeluba.

Mõningane õhusaastatus võib kaasneda detailplaneeringu elluviimise perioodil ehk ehitusperioodil ning hoonete kütmisel (sõltub valitud küteliigist), kuid see ei ole eeldatavalt olulise mõjuga.

5.4 Müra, vibratsioon

Ehitustegevuse perioodil võib esineda kõrgendatud ehitismüra ja vibratsiooni tasemeid. Tegemist on mööduvate mõjudega. Kavandatava tegevusega kaasnevana on oodata mõningast liikluse müra tõusu. Ehitusaegne müra ei tohi ületada keskkonnaministri 16.12.2016 määrusega nr 71 „Välisõhus leviva müra normtasemed ja mürataseme mõõtmise ja hindamise meetodid” II kategooria aladel.

Mürataseme tõus võib kaasneda hoonetele paigaldatavate ventilatsiooni või kliimaseadmete tõttu, kuid eelhinnangu koostamise ajal puuduvad nende kohta täpsemad andmed.

5.5 Valgus, soojus, kiirgus ja lõhn

Hoonete rajamisega kaasneb kõrghaljastuse likvideerimine. Looduslike valgustingimusi muudetakse. Ehitus- ja kasutusperioodi jooksul võib tekkida mõningane muutus soojuse eraldumises, sõltuvalt hoonetele paigaldatava katuse tüübist, kuid eelhinnangu koostamise ajal sellekohased andmed puuduvad.

Kiirguse ja lõhna reostust ei ole ette näha

5.6 Visuaalne mõju

Planeeringu algatamise ettepanekus määratletud hoonestustingimused muudavad olemasolevat olukorda eelkõige visuaalselt – olemasolev kõrghaljastus likvideeritakse.

5.7 Avariolukordade esinemise võimalikkus ja koosmõju

Planeeringualale ei ole kavandatud keskkonnohtlike rajatise ega tegevusi. Seega ei eeldata kavandavast tegevusest tulenevate olulise keskkonnamõjuga avariolukordade võimalikkust.

Varem lähipiirkonnas rajatud hoonetega koos ei ole oodata kavandatava tegevusega seonduvat mõjude kumuleerumist ega koosmõjude esinemist.

5.8 Oht inimese tervisele või keskkonnale, kavandatava tegevusega kaasnevate avariolukordade esinemise võimalikkus

Detailplaneeringu elluviimise järgselt täiendavate avariolukordade tekkimist ette näha ei ole.

Oht inimese tervisele avaldub hoonete rajamise ehitusprotsessis. Õnnetuste vältimiseks tuleb kinni pidada ehitusprojekti ning tööohutust määravates dokumentides esitatud nõuetest.

Ehitusprotsessis tuleb kasutada vaid kvaliteetseid ehitusmaterjale ning ehitusmasinaid tuleb hooldada, et vältida võimalikku keskkonnareostust nt lekete näol. Töötajad peavad olema spetsiaalse hariduse ja teadmistega, nii on võimalik vältida ka ohtu keskkonnale.

Detailplaneeringu elluviimise järgselt, edaspidise elutegevuse käigus, on võimalik, et esineb avariolukordasid, mille tulemusena reostub või saastub pinnas, pinnavesi, põhjavesi, õhk. Võimalikud avariolukorrad ja nende vältimise meetmed või nende korral käitumise lahendused on vajalik planeerimismenetluses läbi kaaluda.

5.9 Mõju võimalikkus, kestus, sagedus ja pöördumus, sealhulgas kumulatiivne ja püriülene mõju

Mõju avaldub eelkõige looduskeskkonnale ning on lühiajaline ehitusperioodil, mil kasutatakse ehitusmasinaid hoonete ja rajatiste (sh teed) püstitamiseks. Ehitusmasinate müra võib peletada linde ning hävib hoonete alla jääv taimestik.

Piiriülest mõju detailplaneeringu elluviimisega ei kaasne. Detailplaneeringu elluviimisega kaasneva mõju suurus ei ohusta keskkonda. Mõju on kõige suurem ehitamise ajal ning kui hooned on valminud, siis täiendavat negatiivset mõju keskkonnale detailplaneeringu menetlemise faasis ette ei ole näha.

5.10 Kaitstavad loodusobjektid

Planeeringuala edelanurgas paikneb III kaitsekategooria kaitsealuse liigi suur-kuldtiib (*Lycaena dispar*) levikuala. Kaitsealuste liikide elupaigas kehtib isendikaitse looduskaitseaduse § 55 lg 61 alusel. Lisaks ei ole ette näha negatiivset mõju planeeringuala põhjaosas paiknevale Pakri hoiualale.

5.11 Natura 2000 võrgustiku alad

Natura eelhindamine on esitatud peatükis nr 6. Natura eelhindamine

5.12 Mõju suurus ja ruumiline ulatus, sealhulgas geograafiline ala ja eeldatavalt mõjutatav elanikkond

Detailplaneeringuga kavandatu elluviimise mõju suurus ja ruumiline ulatus piirdub planeeringualaga. Arvestades piirkonna arengusuundadega on planeeritav tegevus piirkonda sobituv. Negatiivset mõju elanikkonnale ei ole ette näha.

5.13 Keskkonnakaalutluste integreerimine teistesse valdkondadesse ning tähtsus Euroopa Liidu keskkonnaalaste õigusaktide nõuete ülevõtmisel

Detailplaneeringu puhul ei ole olulisi seoseid keskkonnakaalutluste integreerimisel teistesse valdkondadesse.

Strateegilise planeerimisdokumendiga tuleb ette näha Euroopa Liidu keskkonnaalaste õigusaktide nõudeid, sealhulgas jäätmekäitluse või veekaitsega seotud valdkondades, nende ülevõtmisel Eesti seadusandlusesse.

6. Natura eelhindamine

6.1 Informatsioon kavandatava tegevuse kohta

Informatsioon kavandatava tegevuse kohta on välja toodud peatükis 1. Kavandatava tegevuse iseloom.

6.2 Kavandatava tegevuse mõjupiirkonda jäävate Natura 2000 võrgustiku alade iseloomustus

Planeeritava ala põhjaosa kattub osaliselt Vabariigi Valitsuse 05.08.2004 korralduses nr 615-k „Euroopa Komisjonile esitatav Natura 2000 võrgustiku alade nimekiri“ koosseisu kuuluva Pakri linnuala (EE0010129) ja Pakri loodusala (EE0010129). Esmatähtsad on elupaigatüübid või liigid, mille juurde on märgitud tärn (*).

Pakri linnuala kaitse-eesmärkideks on Euroopa Parlamendi ja nõukogu direktiivi 2009/147/EÜ loodusliku linnustiku kaitse kohta (ELT L 20, 26.01.2010, lk 7–25, edaspidi linnudirektiiv) I lisas nimetatud linnuliikide ja I lisast puuduvate rändlinnuliikide elupaiku. Liigid, kelle elupaiku kaitstakse on viupart (*Anas penelope*), sinikael-part (*Anas platyrhynchos*), merivart (*Aythya marila*), hüüp (*Botaurus stellaris*), sõtkas (*Bucephala clangula*), krüüsel (*Cepphus grylle*), aul (*Clangula hyemalis*), väikeluik (*Cygnus columbianus bewickii*), laululuik (*Cygnus cygnus*), kümnokk-luik (*Cygnus olor*), merikotkas (*Haliaeetus albicilla*), kalakajakas (*Larus canus*), tõmmuvaeras (*Melanitta fusca*), jääkoskel (*Mergus merganser*), tutkas (*Philomachus pugnax*), tuttpütt (*Podiceps cristatus*), hahk (*Somateria mollissima*) ja punajalg-tilder (*Tringa totanus*);

Pakri looduslal kaitstakse Nõukogu direktiivi 92/43/EMÜ looduslike elupaikade ning loodusliku taimestiku ja loomastiku kaitse I lisas nimetatud elupaigatüüpe, täpsemalt on

nendeks veealused liivamadalad (1110), jõgede lehtersuudmed (1130), rannikulõukad (*1150), laiad madalad lahed (1160), karid (1170), esmased rannavallid (1210), püsitaimestuga kivirannad (1220), merele avatud pankrannad (1230), väikesaared ning laiud (1620), rannaniidud (*1630), hallid luited (kinnistunud rannikuluided – *2130), vähe- kuni kesktoitelised kalgiveelised järved (3140), jõed ja ojad (3260), kadastikud (5130), kuivad niidud lubjarikkal mullal (*olulised orhideede kasvualad – 6210), lood (alvarid – *6280), puisniidud (*6530), allikad ja allikasood (7160), liigirikkad madalsood (7230), vanad laialehised metsad (*9020), soostuvad ja soo-lehtmetsad (9080) ning rusukallete ja jäärakute metsad (pangametsad – *9180).

Lisaks kaitstakse eelnimetatud direktiivi II lisas nimetatud isendite elupaiku, milleks on emaputk (*Angelica palustris*), nõmmnelk (*Dianthus arenarius* subsp. *arenarius*), soohiilakas (*Liparis loeselii*), jääk keerdsammal (*Tortella rigens*) ja suur-mosaiikliblikas (*Euphydryas maturna*)

6.3 Kavandatava tegevuse seotus kaitsekorraldusega

Kavandatav tegevus ei ole seotud Natura 2000 võrgustiku ala kaitsekorraldamisega ning ei aita kaudselt ega otseselt kaasa ala kaitse-eesmärkide saavutamisele.

6.4 Kavandatava tegevuse mõju prognoosimine Natura 2000 võrgustiku aladele

Kuna veesiseste elupaikade kohta andmed puuduvad, kuid geomorfoloogiliselt on tingimused sobivad, võib oletada, et planeeringuala põhjaserva jäävaks elupaigatüübiks on mereveega ülejutatud liivamadalad (1110). Planeeringuga otsest füüsilist mõju eelnimetatud elupaigatüübile ei avaldata.

6.5 Natura-eelhindamise tulemused ja järeldus

Detailplaneeringuga ei kavandata tegevusi, millega kaasneks Pakri linnuala või Pakri loodusala kaitse-eesmärgiks olevate elupaigatüüpide vähenemine, killustamine, veerežiimi muutmine või muul viisil mõjutamine.

Arvestades kavandatava tegevuse asukohta ja iseloomu, mõjutegureid ja nende leviku ulatust, loodusala kaitse-eesmärke ja nende ohutegureid, on mõju Pakri linnuala ja Pakri loodusala kaitse-eesmärkidele ja terviklikkusele välistatud.

7. Kokkuvõte

Arvestades kavandatud tegevuse mahtu, iseloomu ja paiknemist ei saa eeldada detailplaneeringu elluviimisel ja hoonete sihipärase kasutamisega seonduvat olulist keskkonnamõju. Keskkonnamõju strateegilise hindamise läbiviimine ei ole vajalik järgnevatel põhjustel:

- 1) Detailplaneeringu realiseerimisega ei saa hetkel teadaoleva info põhjal eeldada tegevusi, millega kaasneks keskkonnaseisundi oluline kahjustumine, näiteks negatiivset mõju keskmiselt kaitstud põhjaveega piirkonna hüdrogeoloogilistele tingimustele ja veerežiimile;
- 2) detailplaneeringu realiseerimine ei avalda negatiivset mõju kaitsealustele looduse üksikobjektidele ning kaitsealadele.
- 3) arvestades kavandatava tegevuse asukohta ja iseloomu, mõjutegureid ja nende leviku ulatust, loodusala kaitse-eesmärke ja nende ohutegureid, on mõju Pakri linnuala ja Pakri loodusala kaitse-eesmärkidele ja terviklikkusele välistatud.
- 4) kavandatav tegevus ei kahjusta kultuuripärandit, inimese tervist, heaolu ega vara. Tegevusega ei kaasne olemasoleva liikluskoormuse, mürataseme ja õhusaaste olulist suurenemist ning täiendavate ülenormatiivsete saastetasemete esinemist;
- 5) alal ja selle lähiümbruses ei ole tuvastatud asjaolusid, mis seaks piiranguid kavandatavale maakasutusele või majandustegevusele;
- 6) kavandatava tegevusega ei kaasne olulisel määral soojuse, kiirguse, valgusreostuse ega inimese lõhnataju ületava ebameeldiva lõhnahäiringu teket.

Lääne-Harju Vallavalitsusele teadaolevast informatsioonist lähtuvalt saab järeldada, et kavandatava tegevusega ei kaasne olulist keskkonnamõju ning KSH algatamine ei ole eeldatavalt vajalik.